

# VI SKAPAR FRAMTIDENS TANDLÄKARUTBILDNING

– En satsning med tandläkarutbildning  
och odontologiskt centrum i samverkan



JÖNKÖPING UNIVERSITY



Region  
Jönköpings län



LINKÖPINGS  
UNIVERSITET



# EN TANDLÄKARUTBILDNING OCH ODONTOLOGISKT CENTRUM I SAMVERKAN

Vi planerar en ledande tandläkarutbildning och ett odontologiskt centrum som bedriver innovativ och praktisk utbildning, forskning och utveckling, i samverkan såväl nationellt som internationellt.

Detta kommer att bidra till fler kliniskt mogna tandläkare och en mer jämlik tandvård över hela Sverige. För att möjliggöra satsningen samverkar Jönköping University med Region Jönköpings län och Linköpings universitet.

Vi har studerat och inlett samarbeten med några av de bästa universiteterna, forskarna och utbildarna i världen. Vi har pratat med patienter, nyexaminerade studenter, tandläkare, fakulteter, regioner och Folktandvården. Allt för att kunna skapa framtidens tandläkarutbildning. Vi planerar en utbildning som i hög grad ska vara individanpassad med digital teknik och digitala arbetssätt i framkant.

## För en bättre tandvård och tandhälsa

Centrumbildningen samlar odontologi, oral hälsa, medicin och teknik för en gränsöverskridande kunskapsutveckling med banbrytande digital teknik. Därtill samverkar vi med Folktandvården i en majoritet av Sveriges regioner.

Vår samverkan möjliggör en omfattande verksamhetsförlagd praktik runt om i Sverige. Det ger kliniskt mer välutbildade studenter och skapar förutsättningar för en mer jämlik tandvård och bättre tandhälsa. Inrättandet av utbildningen kommer att bidra till att Sverige får tillgång till fler och mer kliniskt mogna tandläkare. Dessutom kommer satsningen att bidra med både fler lärare och forskare inom tandvård och tandhälsa.

## 150 dagars klinisk träning

Folktandvårdsorganisationer i en majoritet av Sveriges regioner har redan tecknat

samverkansavtal med den nya utbildningen, där tandläkarstudenterna ska få cirka 150 dagars klinisk träning vid geografiskt spridda tandvårdskliniker över hela landet.

En liknande modell används vid universitetet i Tromsø, Norge, där man sett att studenterna ofta väljer att stanna kvar och arbeta i den region där de utfört sin praktik. Den höga klinik- och verksamhetsförlagda utbildningen ger studenterna färdighets- och mängdträning i verklig miljö, samt möjlighet att vara delaktiga i klinisk forskning.

Klinikerna får anknytning till en akademisk miljö och det byggs långsiktiga relationer som gynnar samtliga parter.

## En satsning i samverkan

Bakom satsningen står Jönköping University, Linköpings universitet (där studenterna ska samläsa med läkarstudenterna de två första åren) samt Region Jönköpings län, med Folktandvården och Odontologiska Institutionen (OI), som idag erbjuder klinik, specialistutbildning och forskning inom samtliga nio odontologiska specialiteter.

Planen är att starta den nya utbildningen våren 2024 och erbjuda 30 utbildningsplatser varje termin när den är i full drift.



## Ett toppmodernt centrum för odontologi

Det nya centrumet för tandvård med grund- och forskarutbildning kommer att lokaliseras inom lärosätesområdet för Jönköping University, omfatta 22 000 kvadratmeter och byggas helt utifrån de krav som ställs på en toppmodern utbildning och ett centrum för odontologi.



## VARFÖR BEHÖVS EN NY TANDLÄKARUTBILDNING?

- > Det är stor brist på tandläkare och tandvårdspersonal i flertalet regioner. Framför allt är bristen på tandläkare stor utanför de större städerna.
- > Framtida pensionsavgångar skapar stora kompetensluckor. Med nuvarande utbildningsdimensionering bedöms bristen kvarstå fram till 2035.
- > Fler lever längre med sina egna tänder i behåll vilket ökar behovet av tandvård.
- > Befolkningsmängden ökar samtidigt som efterfrågan på satsningar inom förebyggande tandvård ökar ytterligare.
- > Invånarna förväntar sig hög tillgänglighet till tandvården och jämlik tandhälsa, oavsett var man bor i Sverige.

# TANDLÄKARE ETT BRISTYRKE

Befolkningsökningen och satsningar på förebyggande tandvård har ökat efterfrågan på tandläkare.

Andelen som årligen besöker tandvården har minskat sedan 2011, enligt Socialstyrelsen (*Statistik om tandhälsa 2020*). Det finns också stora skillnader mellan utbildningsnivåer, mellan regioner och efter besökstyp. Andelen av den vuxna befolkningen, 24 år och äldre, som årligen besöker tandvården ligger på strax under 49 procent år 2020.

## För få stannar inom akademien

Arbetsförmedlingen bedömer, enligt sin senaste yrkesprognos juni 2021, att konkurrensen om arbeten för tandläkare är mycket liten över nästan hela landet, att det råder en mer påtaglig brist på tandläkare och att möjligheterna till arbete är mycket goda på både ett och fem års sikt. Efterfrågan är också hög för specialisttandläkare, både inom regionerna och vid tandläkarutbildningarna, där det finns ett stort behov av forskarutbildade lärare. Alltför få nyutbildade stannar vid akademien idag.

## Pensionsavgångar och långa avstånd skapar brist

Tandläkare redovisas som bristyrke av 17 regioner, skriver Socialstyrelsen i *Bedömning av tillgång och efterfrågan på legitimerad personal i hälso- och sjukvård samt tandvård* (Nationella planeringsstödet 2021). 13 av regionerna rapporterar brist på tandhygienister. Socialstyrelsen konstaterar dessutom att regionerna rapporterar brist på erfarna tandläkare, men även nyexaminerade uppges vara svåra att rekrytera i vissa regioner. På samma sätt har vissa regioner brist på allmäntandläkare medan andra rapporterar att bristen gäller specialisttandläkare.

Enligt rapporten beror bristen också bland annat på pensionsavgångar av tandläkare och långa

avstånd till lärosäten. I Universitetskanslers-ämbetets prognos 2021 skriver man: "Med nuvarande utbildningsdimensionering bedöms dagens brist vara oförändrad och kvarstå fram till 2035."

## Hög efterfrågan på mer jämlik tandhälsa

Samtidigt efterfrågas det en mer jämlik tandhälsa, så att alla invånare har tillgång till tandläkare, oavsett var man bor i Sverige (Den nya tandvårdsutredningen *När behovet får styra*, SOU 2021:8).

En ny tandläkarutbildning är en viktig del för att bidra till att lösa den stora bristen, samtidigt som utbildningen kommer att bidra till mer lärar- och forskarkompetens.

Det nära samarbetet med Folk tandvården och flertalet regioner, där även privata aktörer erbjuds att medverka, kommer att bidra till en fungerande tandvård i hela landet.



## SE MER?

Skanna QR-koden med kameran i din mobiltelefon för att se en film.



# TILLSAMMANS GÖR VI SKILLNAD

Samtliga invånare måste kunna få vård och behandling efter behov, oavsett var man bor i Sverige. Tandläkare och tandvårdspersonal ska helt enkelt finnas på plats. Tillsammans skapar vi en mer jämlik tandvård.

Idag är det lägre besöksfrekvens utanför storstadsregionerna och i socioekonomiskt utsatta områden. Personer med låga inkomster gör färre besök än personer med höga inkomster. Skillnaderna i tandhälsan måste minska och det ska vara möjligt för alla att få regelbunden och förebyggande tandvård. Tillgång på tandvård måste bli mer jämlik.

## Utgångspunkt i beprövade Tromsö-modellen

Universitetet i Tromsø i Norge har med stor framgång låtit tandläkarstudenter praktisera på flera olika geografiskt belägna kliniker. Där har man funnit att studenterna efter avslutad utbildning ofta väljer att stanna kvar och arbeta i den region där de utfört sin praktik.

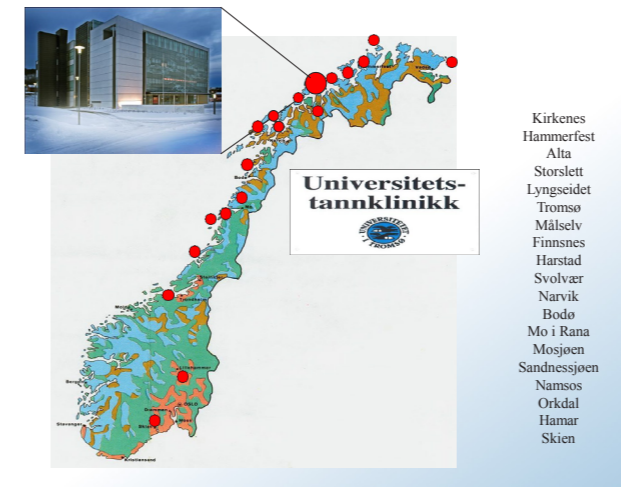
Redan nu håller vi på att teckna samarbetsavtal med Folk tandvården i Sveriges regioner, som kommer att bidra till att tandläkarstudenter finns på plats vid kliniker över hela landet. Detta möjliggör för de olika klinikerna att redan under utbildningen knyta starka band med studenterna och skapa bra grund för framtida rekrytering. Därmed kommer utbildningen att bidra till geografisk spridning av kompetens över hela Sverige.

Dessutom kommer studenterna att få cirka 150 dagars klinisk träning vid dessa geografiskt spridda tandvårdskliniker över hela landet. Redan som nyexaminerade kommer de färdiga tandläkarna ha stor klinisk erfarenhet. De kommer direkt kunna komma in i yrket, ge säkra och trygga behandlingar tidigt samt kräva mindre handledning av andra tandläkare.

## Näringslivet gynnas

Utbildningsgraden ökar i regionerna, levande kliniker på mindre orter skapar inflyttning, bättre service gör att invånare stannar kvar och landet blir mer jämlikt. Sannolikt kommer utbildningen därför att påverka näringslivet på ett positivt sätt.

Det nya centrumet strävar efter att utveckla hela tandvården och även samarbeta med privatpraktiserande tandläkare. Utbildningen vid Jönköping University kommer även att lägga vikt vid innovation, hållbarhet och entreprenörskap.



Den nya tandläkarutbildningen har haft Tromsø-modellen som en viktig utgångspunkt i upplägget.

## Nyttan för invånaren och regionen

- > Tandhälsan skiljer sig mellan olika grupper i samhället, där resursstarka har bättre och friskare tänder.
- > Tillgängligheten till tandvård skiljer sig stort över landet och mellan stad och landsbygd.
- > Besöksfrekvenser är lägre i glesbygd och i socioekonomiskt utsatta områden. Personer med låga inkomster gör färre besök än personer med höga inkomster (källa: SOU 2021:8 "När behovet får styra – ett tandvårdssystem för en mer jämlik tandhälsa").

## Livsplats och ekonomiska resurser ska inte avgöra

- > Den omfattande verksamhetsförlagda kliniska träningen på universitetskliniker runt om i hela landet sprider tandläkarstudenterna och skapar nära band mellan student och en framtida arbetsplats.
- > Fler tandläkare stannar kvar i närområdet efter utbildningen.
- > Tandläkaren är mer kliniskt mogen och kan snabbare gå in i yrkesrollen direkt efter utbildningen.
- > Fler tandläkare med geografisk spridning ger ökad tillgänglighet till tandvård för barn/vuxna/äldre i hela landet.
- > Fler kliniker med geografisk spridning ökar möjligheten till preventivt arbete för barn/vuxna/äldre i hela landet och i socioekonomiskt utsatta områden.
- > Näringslivet gynnas sannolikt också av den utveckling som uppstår med högre utbildningsgrad och levande kliniker på mindre orter, samtidigt som mer forskning skapar nya förutsättningar för innovationer.



# SAMARBETE ÖVER HELA SVERIGE OCH INTERNATIONELLT

Satsningen bygger på samverkan över hela landet och med internationellt ledande aktörer. Vi har studerat hur de bästa aktörerna i världen gör, inhämtat kunskap och startat flera olika internationella samarbeten.

Bakom utbildningen står i ett strategiskt samarbete Jönköping University (JU), Linköpings universitet (LiU) samt Region Jönköpings län, med Folk tandvården och Odontologiska Institutionen (OI).

## Samarbetet med Medicinska fakulteten på LiU

Vid Medicinska fakulteten vid LiU, med sina cirka 100 professorer och 400 doktorander, läser tandläkarstudenterna de två första åren tillsammans med läkarstudenterna på Linköpings universitet. Detta ger studenterna en mycket bra medicinsk baskunskap som behövs, inte minst med tanke på

en åldrande befolkning som behöver tandvård. På detta sätt kommer blivande läkare och tandläkare att byta erfarenheter kring patienter, och hur den orala hälsan påverkar övrig hälsa.

## Innovation, hållbarhet och entreprenörskap

Jönköping University och Hälsohögskolan (HHJ) är ett av Sveriges ledande lärosäten inom hälsa, vård och socialt arbete. Sedan tidigare erbjuder JU även en tandhygienistutbildning med en studentklinik som drivs tillsammans med Region Jönköpings län. JU som lärosäte lägger dessutom stor vikt vid innovation, hållbarhet och entreprenörskap, vilket

kommer att vara värdefullt inte minst för de studenter som startar privatpraktik. Vidare kommer man att använda expertisen inom JU:s Tekniska högskola för att utbilda studenterna inom materiallära, med fokus på tandvård.

## Samarbetet med Odontologiska Institutionen

Hälsohögskolan har redan i dag ett nära samarbete med den Odontologiska Institutionen, en del av Folk tandvården i Region Jönköpings län. Här bedrivs ledande specialisttandvård sedan 1972, forskning och special-istutbildning inom samtliga nio odontologiska specialiteter.

Knutet till Odontologiska Institutionen med cirka 170 medarbetare finns dessutom Kompetenscenter för sällsynta odontologiska tillstånd, som är ett nationellt center för sällsynta hälsotillstånd.

Odontologiska Institutionen kommer att förse utbildningen med odontologisk lärarkompetens. Som ett steg i processen har Jönköping University inrättat så kallade kombinationstjänster inom odontologi. Det ger viktig kompetens för att arbeta vidare med uppbyggnaden av tandläkarutbildningen och samtidigt bidra till forskning och innovation.

Till att börja med handlar det om tre nya tjänster. Två professorer och en lektorstjänst som arbetar och bedriver forskning på lärosätet och som även

kan arbeta kliniskt i regionen. Kombinationstjänsterna är en viktig del för att ytterligare stärka den redan goda samverkan mellan Region Jönköpings län och Jönköping University.

## Långsiktiga relationer

En stor del av den kliniska träningen kommer att utföras i mer än hälften av landets regioner, på Folk tandvårdens kliniker, som blir certifierade utbildningskliniker och kopplade till den akademiska miljön på Jönköping University.

Den omfattande verksamhetsförlagda utbildningen (VFU) ger många fördelar. Studenterna får färdighets- och mängdträning i verklig miljö, samtidigt som de kan delta i klinisk forskning. Klinikerna får en nära samverkan med en akademisk miljö, handledarutbildning och regelbunden kunskaps- och kompetensutveckling. Det byggs därmed långsiktiga relationer som gynnar samtliga parter.

Det utbyggda kunskapsnätverket förväntas också leda till nytta för patienten genom det kontinuerliga kunskapsutbytet och kompetensutvecklingen även hos klinikernas befintliga medarbetare.

Studenterna kommer att befinna sig på dessa kliniker under 1,5 terminer, en unikt lång praktik som ger kliniskt mer mogna studenter.

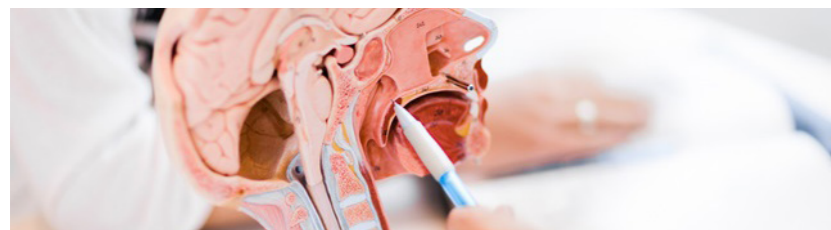
## VFU-avtal

Allmäntandvårdsklinikerna som ska ta emot studenterna under VFU-perioden ska uppfylla följande specifika krav genom ett VFU-avtal med JU:

- > adekvat och varierande patienttillgång för att tillgodose undervisningsbehovet
- > kunna ta emot två studenter och ha ett dedikerat behandlingsrum för var och en av dessa studenter
- > minst en anställd tandhygienist
- > en patientcentrerad undervisningsmodell ska betonas
- > hålla nätbaserade möten regelbundet med JU, handledare och student, vilka administreras från JU
- > vara à jour avseende vanligt förekommande digital utrustning, exempelvis digitala scanners
- > ta emot ett besök minst en gång per år av lärare från JU
- > erfaren tandläkare som är utsedd till handledare och som ska:
  - genomgå handledarutbildning motsvarande 7,5 hp (erbjuds av JU)
  - avsätta 50% av sin tid till handledning när studenter är på kliniken
  - tillägna sig tandläkarprogrammets utbildnings- och kursplan
  - genomgå kalibreringsövningar
  - en vägledning ska skapas för detta
  - delta vid regelbundna samlingar för kalibrering och utbildning

## Inspiration och samarbeten internationellt:

- > Universitetet i Tromsø: Har bedrivit en liknande utbildning sedan 2004.
- > Kings College London: Arbete med och råd kring kvalitetssäkring.
- > Columbia University College of Dental Medicine: Digitalisering och teknikutveckling i utbildning. Exempelvis har studentbåsen inbyggda kameror och den kliniska handledaren följer i realtid ett antal studenter på dataskärm från annan plats.
- > **Academish Centrum** Tandheelkunde Amsterdam: Simuleringsmiljöer i utbildning.



# FÖR EN MER JÄMLIK TANDVÅRD

Det odontologiska centrumet kommer aktivt att verka för en mer jämlik tandvård i Sverige. Inte minst genom den nära samverkan med Folk tandvården i Sveriges regioner.

Den svenska tandvården är bland de bästa i världen och vuxna svenskars tandhälsa har blivit allt bättre. Men trots goda resultat står tandvården inför stora utmaningar.

## 200 helårsarbetare saknas

En av de mest centrala utmaningarna de kommande åren är personalbristen. Trycket på många mottagningar med färre tandläkare har ökat kraftigt de senaste åren med långa köer som följd.

Hela 17 av landets regioner bedömer att det är obalans mellan tillgång och efterfrågan. Det totala uppskattade behovet uppgår till ytterligare nästan 200 helårsarbetare i riket, enligt Socialstyrelsens undersökningar.

Utredningen menar att ett jämlikt tandvårdssystem bör kännetecknas av två egenskaper – frånvaro av omotiverade skillnader i behandling och tillgänglighet samt en förmåga att kompensera

för skillnader i olika människors risk för att drabbas av oral ohälsa och förutsättningar att konsumera tandvård.

## Vi vill vara en del av lösningen

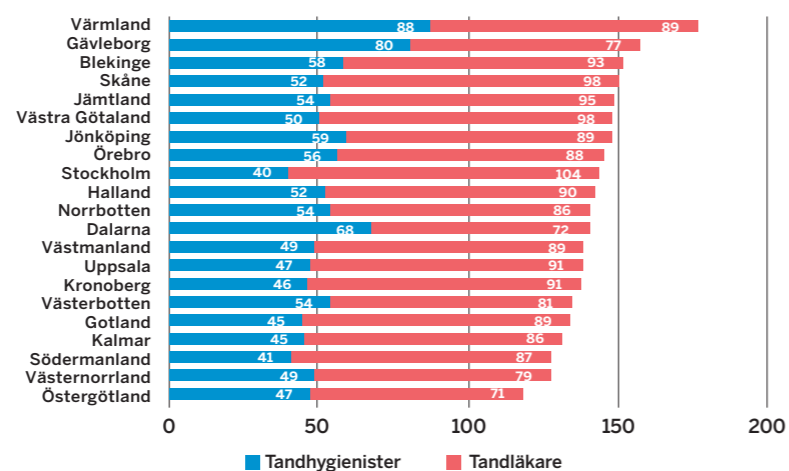
Det odontologiska centrumet vill vara en del av lösningen att i framtiden också kunna erbjuda en god tandvård åt Sveriges invånare.

Genom att starta tandläkarutbildningen kommer antalet befintliga studieplatser för tandläkare att utökas och komplettera nuvarande utbildningssorter, samtliga med lång historia: Stockholm (start 1898), Malmö (start 1949), Umeå (start 1956) och Göteborg (start 1967).

Den till stora delar verksamhetsförlagda utbildningen gör även att den regionala närvaron av studenter blir påtaglig över hela landet och ökar möjligheten att fler tandläkare stannar i regionerna efter avslutad utbildning.

Figur 6.27 Behandlarkoncentration per region, år 2019

Antal tandläkare och tandhygienister per 100 000 invånare 24 år och äldre.



Det nya centret erbjuder teknologi i framkant, med banbrytande digitala arbetssätt.



SE MER?

Skanna QR-koden med kameran i din mobiltelefon för att se en film.

Enligt den statliga utredningen "När behovet får styra – ett tandvårdssystem för en mer jämlik tandhälsa" (SOU 2021:8) behöver Sverige:

- minska skillnader i tandhälsa
- göra tandvårdssystemet mer jämlikt
- göra tandvårdssystemet mer resurseffektivt
- gynna regelbunden och förebyggande tandvård
- göra att tandvårdssystemet uppfattas som mer förutsägbart

Utredningen har valt att definiera ett jämlikt tandvårdssystem utifrån följande sex kriterier:

- vård och behandling efter behov
- god tillgång till behandlare i hela landet
- vård och behandling av god kvalitet och i överensstämmelse med vetenskap och beprövad erfarenhet
- låg ekonomisk tröskel för patienten
- nationellt likvärdig tillämpning av befintliga regelverk
- förmåga att nå grupper som av socioekonomiska, kulturella eller andra skäl avstår tandvård

# TEKNOLOGI I FRAMKANT REDAN FRÅN START

Digitala verktyg och hjälpmedel för tandvård och tandhälsa har utvecklats enormt runt om i världen.

Vi har studerat och samarbetar med de som ligger längst fram och låter utbildningen ta sin utgångspunkt i denna utveckling. Vi skapar en framtida tandläkarutbildning där banbrytande teknik ingår redan från början.

Innan studenterna får träffa sina första patienter, får de övningsborra virtuellt i en simulator. Borren känner av olika material och simulerar och återskapar den rätta känslan i händerna. Studenten får möjlighet att öva från morgon till kväll, sju dagar i veckan.

## Övning med 3D-print

När studenten sedan kommer till studentkliniken, kan hen skanna av patientens tänder. Datan skickas sedan till simulatorm, där studenten kan träna tills behandlingen utförs korrekt. Därefter printas en modell ut av tänderna och studenten kan därefter använda riktiga borrar på modellen, innan det är dags att genomföra den kliniska patientbehandlingen.

Detta skapar en klinisk säkerhet hos studenten och trygghet hos patienten. Det leder även till tidsvinst för patienten då fler moment kan utföras vid samma behandlingstillfälle.

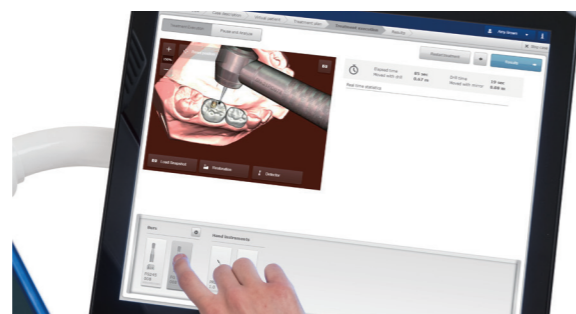
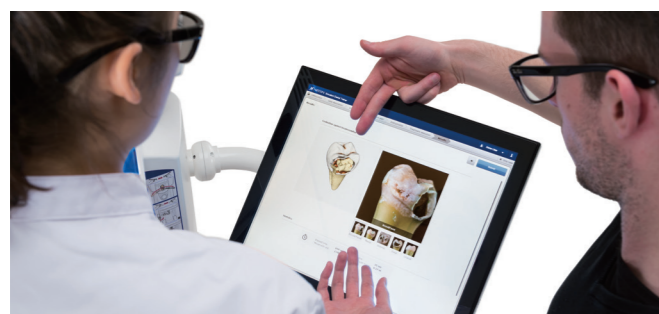
## Krokar arm för att skapa den bästa tandvården

På studentkliniken finns smarta behandlingsstolar som registrerar vilka instrument studenten använder och hur länge instrumenten används. Stolarna kan också mäta patientens puls. Samtidigt kan de kliniska lärarna följa arbetet via skärm genom olika kameror som filmar både i och utanför patientens mun.

Därmed kan studenten direkt få råd, förbättringsmöjligheter och återkoppling på individnivå.

Den digitala tekniken gör att fakulteterna runt om i Sverige även kan dela lärarkompetens med varandra. Centret har som ambition att samarbeta med befintliga institutioner och fakulteter för att gemensamt skapa den bästa tandvården.

Detta öppnar även upp för utveckling och nya kompetenser, så som möjligheter till dentala ingenjörer som en utveckling av tandteknikeryrket.



Studenterna kan övningsborra virtuellt i en motsvarighet till flygsimulator, de kan skanna och 3D-printa ut en patients tänder och öva på, samt att lärare i realtid kan följa träningen via kameror.



# EN UTVECKLAD ANSÖKAN I LINJE MED RIKSDAGENS VILJA OCH AMBITION

Initiativet grundar sig i en fortsatt satsning på och komplettering av ansökan för en tandläkarutbildning, efter att UKÄ (Universitetskanslerämbetet) avslag en ansökan i mars 2019. Samtliga anmärkningar som UKÄ gjorde är nu åtgärdade.

Vår ansökan omfattar ett unikt utbildningskoncept. Organisationen har förstärkts genom rekryteringar av bland annat professorer och lektorer och fler och närmare samarbeten har ingåtts.

Vår ambition att skapa en ny tandläkarutbildning och ett odontologiskt centrum som bedriver innovativ och praktisknära utbildning, forskning och utveckling i samverkan, är helt i linje med den av riksdagen beslutade propositionen "*Forskning, frihet, framtid – kunskap och innovation för Sverige*" (Prop. 2020/21:60).

## Forskning och innovation

I propositionen presenterar regeringen forskningspolitiken för åren 2021–2024. Den omfattar frågor om såväl forskning och innovation som högre utbildning. Politiken utgår från målet att Sverige ska vara ett av världens främsta forsknings- och innovationsländer och en framstående kunskapsnation. Det odontologiska centrumet kommer att bidra till detta, liksom till de övergripande samhällsutmaningar som propositionen fokuserar på – klimat och miljö, hälsa och välfärd, digitalisering, kompetensförsörjning och arbetsliv samt ett demokratiskt och starkt samhälle.

Samverkan med det omgivande samhället uppmuntras också i propositionen, vilket utgör en av grundpelarna i denna satsning. Samverkan blir en naturlig och integrerad del av utbildningen och forskningen. Tillsammans bidrar vi till att stärka

både kvaliteten och relevansen i utbildning och forskning.

## I linje med styr- och resursutredningen

Tandläkarutbildningen och det odontologiska centrumet ligger även i linje med det som lyfts i den statliga utredningen "*Styr- och resursutredningen*" (SOU 2019:6) som påtalar bland annat att lärosätenas samarbete kring utbildningsutbudet behöver utvecklas vidare, främst genom att lärosätena själva organiserar sådan arbetsdelning. Dessutom ser såväl regering som riksdag positivt på ett ökat samarbete mellan lärosätena, då det kan bidra till både ökad effektivitet och hög kvalitet i verksamheten.

Bakom denna ansökan står Jönköping University, Odontologiska institutionen i Jönköping och Linköpings universitet. Centrumet har som ambition att på sikt samarbeta med samtliga institutioner och fakulteter för odontologi, för att gemensamt skapa den bästa tandvården.

Regeringen konstaterar i propositionen att man ser positivt på ett ökat samarbete mellan lärosätena då det kan bidra till såväl ökad effektivitet som hög kvalitet i verksamheten.

## VIDTAGNA ÅTGÄRDER INFÖR DEN NYA ANSÖKAN

Nedan presenteras UKÄ:s anmärkningar och hur de är åtgärdade i den nya ansökan:

### Konkretisering av utbildningen:

- Preklinisk samverkan med Linköpings Universitet (LiU): Samarbetet var inte framskrivet i första ansökan. Samläsningen med läkarprogrammet i LiU under de fyra första terminerna planerades efter att ansökan lämnats in.
- Kursplaner: Kursplanerna är nu förtydligade och formaliserade.
- Koppling till examensmål: Detta är också förtydligat och formaliserat.

### Ekonomi – underfinansierad:

- En ekonomigrupp har gjort ett grundligt arbete med att ta fram dels en investeringsbudget, dels en mer detaljerad budget för utbildningen. Vi har utökat studentantalet från 30/år till 30/termin. Motfinansiering från Region Jönköpings län håller på att utarbetas.

### Resurser – akademiska lärare:

- Avtal för kombinerade tjänster har inrättats, vilka motsvarar förenade anställningar för läkare och tandläkare. Två professorer och en lektor har anställts, fler rekryteringar sker framöver, liksom flertalet av adjungeringarna.

### Kompetensförsörjningsplan:

- Vi har en plan på år-för-år-basis de första åren. Detta fanns inte med i den tidigare ansökan. Farhågor kring framtida kompetensförsörjning inom akademien nationellt:
- Rekryteringsbasen är Odontologiska Institutionen i Jönköping, som står bakom ansökan tillsammans med JU och LiU. Vi planerar för att och har redan påbörjat att öka "produktionen" av ST-tandläkare och doktorander (forskarskola med fokus på odontologi), samt planerar att skapa attraktiva anställningar för disputerade specialister med hjälp från regionen (ex. motfinansieringar). Vi samverkar avseende rekrytering, samtidigt som samläsningen med läkarprogrammet vid LiU skapar synergieffekter avseende akademisk kompetens och hushållning med resurser.

### Vetenskaplig förankring – forskningsmiljö-forskningsaktivitet för låg:

- Vi har redan en god vetenskaplig bas tack vare Odontologiska Institutionen (som är en nationell resurs). Detta binds nu samman på ett mer konkret sätt med vår framtida utbildning genom till exempel adjungeringar och kombinerade tjänster, vilket inte gjordes vid förra omgången. Vid förra ansökan fanns heller ingen odontolog anställd eller adjungerad på JU.

### Husbyggnationen inte tillräckligt långt gången:

- Planerna är betydligt längre gångna än vid förra ansökan och detaljplaneringen av tomten på campus är på god väg.





**Följ vårt arbete på:**  
[JU.SE/TANDLAKARUTB](https://www.ju.se/tandlakarutb)